

Paré:

Orientační schéma:



Razítko oprávněné osoby:

Podpis:

Datum:

Revize:	Datum:	Popis:	Kontroloval:
000	21.03.2022	Definitivní odevzdání dokumentace	-

Stavebník / investor:	Správa železnic, státní organizace	 SPRÁVA ŽELEZNIC
Adresa:	Dlážděná 1003/7, 110 00 Praha 1	
Zástupce investora:	Stavební správa východ	
Adresa:	Nerudova 1, 779 00 Olomouc	

Zhotovitel díla:	SUDOP PRAHA a.s.		
Adresa:	Olšanská 2643/1a, 130 00 Praha 3		
Kontakt:	T: +420 605 229 020 E: praha@sudop.cz		
Zhotovitel části / objektu:	SUDOP PRAHA a.s.		
Adresa:	Olšanská 2643/1a, 130 00 Praha 3		
Kontakt:	T: +420 605 229 020 E: praha@sudop.cz		
Hlavní projektant (HIP):	ING. DANIEL FILIP	Specialista:	ING. JITKA TOBOLOVÁ

Název stavby / akce:	VÝSTAVBA ŽELEZNIČNÍ ZASTÁVKY PARDUBICE CENTRUM				Označení (S-kód):	S622000607
					Zakázka:	21-180.250
Název části:	Dokladová část pro správné řízení				Označení části:	N.1.2.2.1
Název objektu / dílčí části:	Dokumentace vlivů záměru na životní prostředí				Číslo objektu / komplexu:	
Název přílohy:	Vliv stavby na přírodu a krajlnu				Číslo přílohy:	
Název dílčí části přílohy:						1 . 000
Odpovědný projektant:	Zpracovatel přílohy:	Měřítko:	-		Stupeň dokumentace:	
ING.MIROSLAV RADECHOVSKÝ	ING.MIROSLAV RADECHOVSKÝ	Formáty:	-			DUSP + PDPS
Kraj:	Katastrální území:	TUDU:			Smluvní datum zpracování:	
Pardubický	Pardubice [717657]	viz textová část				21/07/2022
S-kód:	Stupeň dokumentace:	Část:	Objekt:	Podobjekt:	Příloha:	Revize:
S 6 2 2 0 0 0 6 0 7	- P D P S	- N 1 2 0 2	- X X X X X X X X	- 0 1	- 1 - 0 0 0	- 0 0 0

Obsah:

1.....	IDENTIFIKAČNÍ ÚDAJE STAVBY A ZÁKLADNÍ ÚDAJE O STAVBĚ.....	5
1.1	Údaje o stavbě.....	5
1.1.1	Název stavby	5
1.1.2	Místo stavby.....	5
1.2	Údaje o zpracovateli dokumentace	5
2.....	POPIS STAVBY	7
3.....	CHARAKTERISTIKA PŘÍRODNÍCH PODMÍNEK	9
4.....	ÚZEMNÍ SYSTÉM EKOLOGICKÉ STABILITY.....	9
5.....	VÝZNAMNÉ KRAJINNÉ PRVKY (VKP).....	10
6.....	ZVLÁŠTĚ CHRÁNĚNÁ ÚZEMÍ	11
7.....	NATURA 2000.....	12
8.....	PAMÁTNÉ STROMY	13
9.....	KÁCENÍ	13
10.	OCHRANA KRAJINNÉHO RÁZU A PŘÍRODNÍ PARKY	14
11.	OCHRANA NEROSTNÉHO BOHATSTVÍ	14
12.	ARCHEOLOGICKÉ NÁLEZY	15
13.	NEMOVITÉ KULTURNÍ PAMÁTKY.....	17
14.	PAMÁTKOVÉ ZÓNY	21
15.	HLUK.....	23
16.	OVZDUŠÍ.....	23
17.	ZÁVĚR	23
18.	PODKLADY.....	24
19.	ZKRATKY.....	24

1. IDENTIFIKAČNÍ ÚDAJE STAVBY A ZÁKLADNÍ ÚDAJE O STAVBĚ

1.1 ÚDAJE O STAVBĚ

1.1.1 Název stavby

Název stavby:	Výstavba železniční zastávky Pardubice centrum
Sub. ISPROFIN	553 351 0021
Druh stavby:	Stavba dopravní infrastruktury – železnice
Stupeň dokumentace:	DUSP + PDPS dokumentace pro územní řízení a stavební povolení + projektová dokumentace pro provádění stavby

1.1.2 Místo stavby

1.1.2.1 Traťový úsek

Traťový úsek (TÚ):	1501 Česká Třebová – Praha Masarykovo n.
Definiční úsek (DÚ):	1501JB
Prohlášení o dráze:	580 00 Pardubice hlavní nádraží - Hradec Králové hlavní nádraží
Knižní jízdní řád:	031 Pardubice – Hradec Králové - Jaroměř
Nákresný jízdní řád:	505C Pardubice – Hradec Králové - Jaroměř

Staničení:

Začátek stavby:	žkm 304,483 (nový stav Uzel Pardubice)
Konec stavby:	žkm 304,763 (nový stav Uzel Pardubice)

1.1.2.2 Místopisné určení a dotčená katastrální území

Stavební část

Kraj:	Pardubický
Okres:	Pardubice
Obec s rozšířenou působností (ORP):	Pardubice
Obec s pověřeným obecním úřadem (POU):	Pardubice
Obec:	Statutární město Pardubice
Městský obvod:	Pardubice I
Katastrální území:	Pardubice

1.2 ÚDAJE O ZPRACOVATELI DOKUMENTACE

Zhotovitel:	SUDOP PRAHA a.s., Olšanská 1a, 130 80 Praha 3
-------------	---

Zastoupený: Ing. Tomášem Slavičkem, předsedou představenstva,
Ing. Ivanem Pomykáčkem, místopředsedou
představenstva,
IČ: 25793349
DIČ: CZ25793349

Zpracovatelský útvar: SUDOP PRAHA a.s., středisko 250, Hradecká 1151,
500 03 Hradec Králové 3

Hlavní inženýr projektu: Ing. Daniel Filip
E: daniel.filip@sudop.cz
M: +420 605 229 078
č. autorizace 0601407, obory Mosty a inženýrské
konstrukce a Dopravní stavby

Zpracovatel dokumentace: Ing. Miroslav Radechovský

2. POPIS STAVBY

V obvodu stanice Pardubice hl. n. je navrhována zastávka Pardubice centrum. Zastávka zlepší přístupnost centra Pardubic pro cestující. Zastávka bude sloužit pro obrat souprav zajišťujících spojení mezi Hradcem Králové a Pardubicemi.

Zastávka je umístěna mezi podchodem Sladkovského/Rokycanova a podjezdem přes ulici Jana Palacha / 17. listopadu.

Zastávka Pardubice centrum leží na trati 1501 Česká Třebová – Praha Masarykovo n.

Železniční trať 1501 Česká Třebová – Praha Masarykovo n. je celostátní dráha zařazená do evropského železničního systému. Jedná se o dráhu zařazenou do sítě TEN-T core networks. Dle TSI INF je trať zařazena do kategorie P3 / F1. Hlavní trať je dvoukolejná, elektrizovaná stejnosměrnou trakční napájecí soustavou 3 kV, traťová třída zatížení D4.

Na zastávku budou zajiždět vlaky z tratě Pardubice – Hradec Králové – Jaroměř. Trať je označena v jízdním řádu pro cestující číslem 031 a v nákresném jízdním řádu číslem 505C.

Jedná se o dráhu celostátní, nezařazenou do sítě TEN-T. Dle TSI INF je předmětný úsek tratě zařazen do kategorie TSI INF-O-P3 / TSI INF-N-F1. Traťová třída zatížení je D4. Maximální traťová rychlost je 160 km/h. Železniční trať je elektrifikovaná stejnosměrnou trakční soustavou 3 kV.

Dopravně se jedná se o nástupiště v samostatném obvodu, tj. o obvod ŽST Pardubice hl.n. Pardubice centrum.

Zastávka je tvořena ostrovním nástupištěm délky 140 m a šířky 8,76 m mezi novými kolejemi č. 10 a 12a, osová vzdálenost kolejí je 12,1 m. Nástupiště je navrženo s rezervou na budoucí prodloužení na délku 170 m.

Přístup na nástupiště je šikmými chodníky šířky 3,0 m s bezbariérovým podélným sklonem 1:12 z podchodu Sladkovského a z podjezdu Palachova. Šikmé chodníky budou kryté zastřešením s přesahem délky 2,0 m do vodorovné části chodníků. Vodorovné části chodníků jsou výškově v úrovni nástupiště.

Na nástupišti budou cca ve třetině délky umístěny přístřešky pro cestující, u přístupu z podjezdu Palachova bude přístřešek integrován s technologickou místností pro sdělovací zařízení a silnoproudou technologii. Odvodnění zastřešení přístupu na nástupiště z podchodu Sladkovského a z přilehlého přístřešku na nástupišti je navrženo do kanalizace VaK Pardubice. Odvodnění zastřešení přístupu na nástupiště z podjezdu Palachova a z přilehlého přístřešku na nástupišti je navrženo do vsakovacího objektu.

Hrana nástupiště bude ve výšce 550 mm na temenem kolejnice. Nástupiště je navrženo s pevnou hranou z prefabrikátů typu L (H130), ve střechovitém sklonu. Povrch nástupiště bude z velkoformátové dlažby.

Nástupiště a přístupy budou osvětleny. Na nástupišti bude instalován informační systém pro cestující, orientační systém pro cestující a rozhlas pro cestující. Hrany nástupiště bude sledovat kamerový systém. Systémy budou zapojeny do DDT SŽDC.

Nástupiště bude osazeno prvky mobiliáře – lavičkami a nádobami na posyp.

Realizace zastávky Pardubice centrum je navrhována v těsné koordinaci se stavbou „Modernizace železničního uzlu Pardubice“, dále Uzlu. Již v návrhu stavby Uzlu bylo se zastávkou Pardubice centrum uvažováno a byla provedena nutná příprava tak, aby následná výstavba zastávky Pardubice co nejméně omezovala provoz na modernizované železniční trati.

Ve stavbě Uzlu byly vybudovány zárodky přístupu z podchodu Sladkovského a z podjezdu Palachova tak, aby umožnily dočasný provoz na nové koleji č. 12a. Zárodek přístupu z podchodu Sladkovského je tvořen podzemním tubusem pod kolejí č. 12a kolmým na podchod, naváže otevřená zastřešená část šikmého přístupu na nástupiště. Zárodek přístupu z podjezdu Palachova tvoří otevřený polorám mezi novými železničními mosty přes ulici Jana Palacha, kolmý na chodník. Polorám bude zastřešen a šikmý chodník dotažen k nástupišti.

Pod nástupištěm a pod přístupem na nástupiště z podchodu Sladkovského byl ve stavbě Uzlu vybudován kabelovod, do plochy přístupu na nástupiště budou vystupovat poklopy šachet Š8 a Š9, do plochy nástupiště Š10 – Š15. Poklopy jsou navrženy zadlažďovací.

V ose nástupiště jsou umístěné trakční stožáry 22N, 24N, 26N, 28N, vybudované ve stavbě Uzlu.

Ve stavbě Uzlu budou okolo nástupiště zřízeny nové koleje č. 10 a 12a.

Ve stavbě Uzlu bude též zřízena protihluková stěna na severní straně tratě směrem k zástavbě za ulicí Hlaváčovou.

3. CHARAKTERISTIKA PŘÍRODNÍCH PODMÍNEK

Stavba „Výstavba železniční zastávky Pardubice centrum“ se nachází dle biogeografického členění České republiky (Culek, 1996) v Pardubickém bioregionu.

PARDUBICKÝ BIOREGION

CHARAKTERISTIKA PŘÍRODNÍCH PODMÍNEK ÚZEMÍ

2.1. Poloha

Bioregion leží ve středu východních Čech, zabírá jejich centrální, nejnižší část. Typickou katénou bioregionu jsou nivy s luhy a slatinnými olšinami a na ně navazující nízké a střední terasy s borovými Doubravami a slatinami.

2.2. Horniny a reliéf

Geologické podloží bioregionu je tvořeno svrchnoturonskými slínami a slínovci, ty jsou však téměř v celé ploše překryty kvaterními sedimenty – štěrkopísky a nivními hlínami. Místa jsou štěrkopísky na povrchu překryty ve větších plochách. Významná jsou ložiska humolitů – slatin.

Reliéf má charakter roviny s výškovou členitostí do 30m, patří tak k nejplošším v rámci ČR. Typická výška bioregionu je 200-240m.

2.3. Podnebí

Dle Quitty leží bioregion v teplé oblasti T2, podnebí má přechodný ráz. Teploty klesají směrem k severovýchodu (Hradec Králové 7,8°C), srážky (Hradec Králové 602mm). Území je vzhledem ke své nadmořské výšce relativně vlhké.

2.4. Půdy

V labské nivě převládá typická fluvizem (typu vega), která má nápadně červený odstín, daný splachy z podkrkonošského permu. Na rozsáhlých štěrkopíscích se vyvinuly chudé arenické kambizemě až kambizemní podzoly, na větších písčích málo vyvinuté půdy typu kyselých rankerů.

2.5. Biota

Biota náleží do 2. bukovo-dubového a 3. dubovo-bukového stupně. Zastoupena jsou obdobná společenstva jako v Polabském bioregionu.

Plocha bioregionu leží v termofytiku a zabírá značnou část fytogeografického okresu 15. Východní Polabí – fytogeografický podokres 15c. Pardubické Polabí a část fytogeografického podokresu 15b. Hradecké Polabí (nižší terasy Labe). Vegetační stupeň je planární.

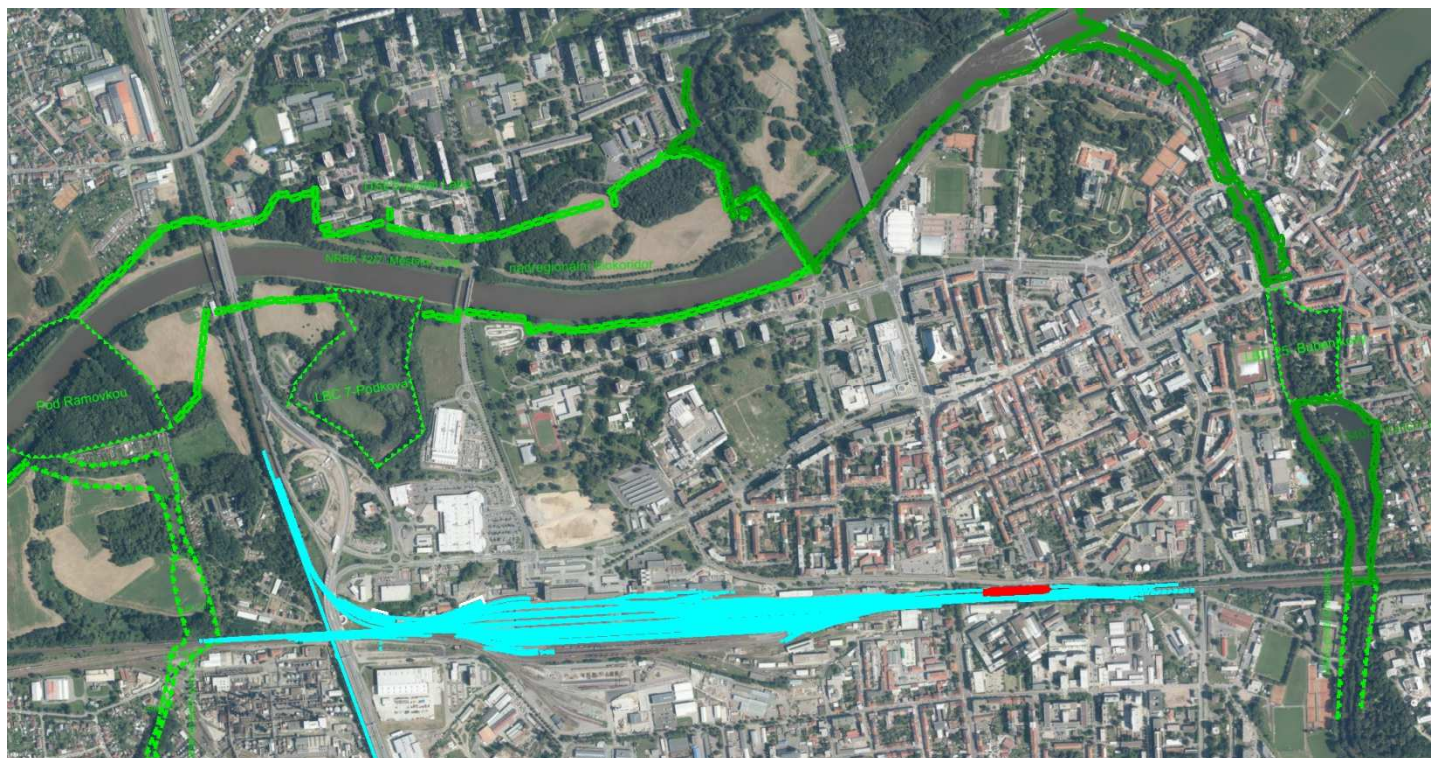
Potenciální vegetaci bioregionu jsou především luhy, náležející k asociaci Ficario-Ulmetum campestris, podél menších vodních toků i Pruno-Fraxinetum. Přirozenou náhradní vegetaci bioregionu reprezentuje luční vegetace svazu Calthion i Molinion, která na ložiscích humolitů přechází až do vegetace svazu Caricion davallianae.

4. ÚZEMNÍ SYSTÉM EKOLOGICKÉ STABILITY

Územní systém ekologické stability krajiny je dle §3 písm. 1a) zákona č. 114/1992 Sb., v platném znění vzájemně propojený soubor přirozených i pozměněných, avšak přírodě blízkých ekosystémů, které udržují přírodní rovnováhu. Rozlišuje se místní, regionální a nadregionální systém ekologické stability.

Dle §4 odst.1 je ochrana ÚSES povinností všech vlastníků a uživatelů pozemků tvořících jeho základ. Jeho vytváření je veřejným zájmem, na kterém se podílejí vlastníci pozemků, obce i stát.

Pozn.: zakres všech nejbližších prvků ÚSES je proveden v části dokumentace C.4. Mapové podklady v oblasti životního prostředí



Obr. vyznačení prvků ÚSES (červeně je vyznačen záměr stavby „VÝSTAVBA ŽELEZNIČNÍ ZASTÁVKY PARDUBICE CENTRUM“)

Stavba Modernizace železničního uzlu Pardubice nezasahuje do žádného prvku ÚSES, žádný z prvků ÚSES nebude stavbou dotčen.

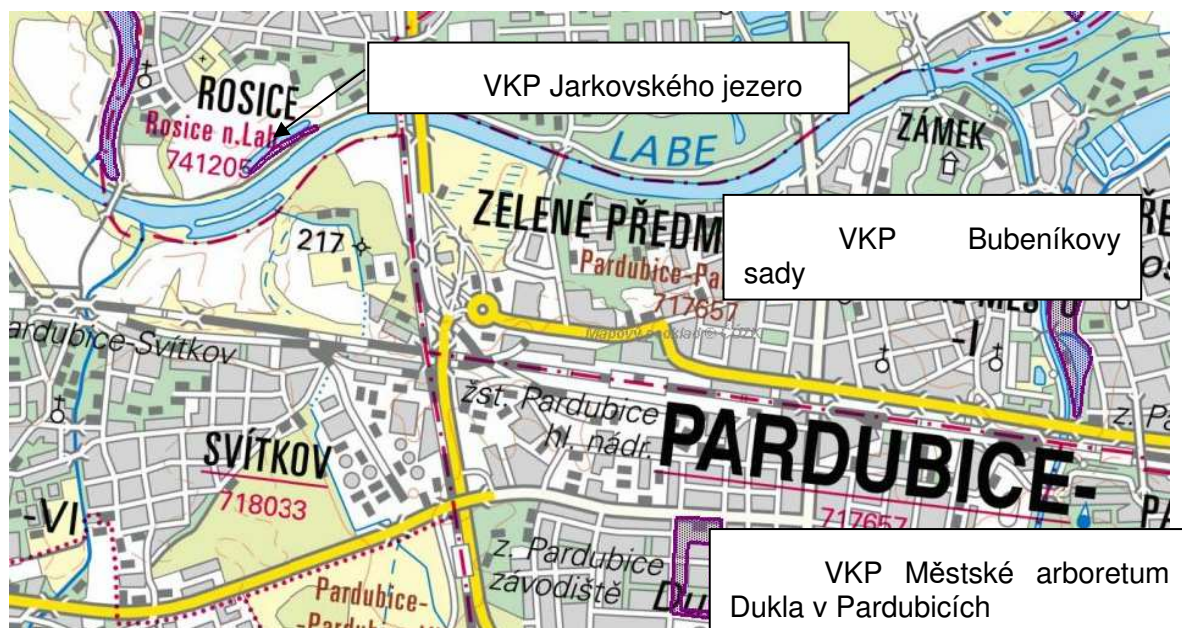
Navrhovaná stavba neprochází žádným prvkem ÚSES, nejbližším prvkem ÚSES je regionální biokoridor RBK 1340/3 Matiční jezero ve vzdálenosti cca 790m- nebude stavbou dotčeno

Prvky ÚSES jsou vyznačeny na následujícím obrázku. „vyznačení prvků ÚSES“

5. VÝZNAMNÉ KRAJINNÉ PRVKY (VKP)

Pojem Významný krajinný prvek (dále jen VKP) je definován §3 zákona č. 114/1992 Sb. jako ekologicky, geomorfologicky nebo esteticky hodnotná část krajiny, která utváří její typický vzhled nebo přispívá k udržení její stability. VKP jsou lesy, rašeliniště, vodní toky, rybníky, jezera, údolní nivy. Dále jsou jimi jiné části krajiny, které zaregistruje podle § 6 orgán ochrany přírody jako VKP, zejména mokřady, stepní trávníky, remízy, meze, trvalé travní plochy, naleziště nerostů a zkamenělin, umělé i přirozené skalní útvary, výchozy a odkryvy. Mohou jimi být i cenné plochy porostů sídelních útvarů včetně historických zahrad a parků. Ke stavební činnosti ovlivňující VKP je nezbytný souhlas orgánu ochrany přírody.

Stavba se nenachází v bezprostřední blízkosti VKP registrovaného dle §6 zákona č. 114/1992 Sb. v platném znění. Stavba neprochází přes VKP dle §3 zákona č. 114/1992 Sb



Obr. Vyznačení nejblížejších registrovaných VKP

VKP dle §6 zákona č. 114/1992 Sb:

Nejbližší registrované VKP dle §6 zákona č. 114/1992 Sb je Městské arboretum Dukla v Pardubicích, předmětem ochrany jsou parkové výsadby s více než 70 druhy a kultivary dřevin. Hnízdiště slavíka obecného. V bylinném podrostu vikev hrachorovitá. Je vzdálené od stavby cca 720m.

Druhé nejblížejší registrované VKP jsou Bubeníkovy sady, jedná se o park Bubeníkovy sady je hodnotná část území Pardubic, která přispívá k udržení systému ekologické stability krajiny. Převážná část je vedena jako lokální biocentrum „Bubeníkovy sady“. Je vzdálené od stavby cca 830m.

Další VKP registrované dle §6 zákona č. 114/1992 Sb jsou VKP Jarkovského jezero, v KÚ Rosice n.L. jedná se o lokalitu s čistou vodou a hodnotnými břehovými porosty. Výskyt stulíku žlutého. Lokální biocentrum Humenský. Je vzdálené od stavby cca 2,6 km.

VKP dle §3 zákona č. 114/1992 Sb:

Stavbou neprochází žádné vodoteče, nejblížejší je tok Chrudimky nacházející se cca 780m od záměru a tok Labe nacházející se cca 980m od záměru stavby.

6. ZVLÁŠTĚ CHRÁNĚNÁ ÚZEMÍ

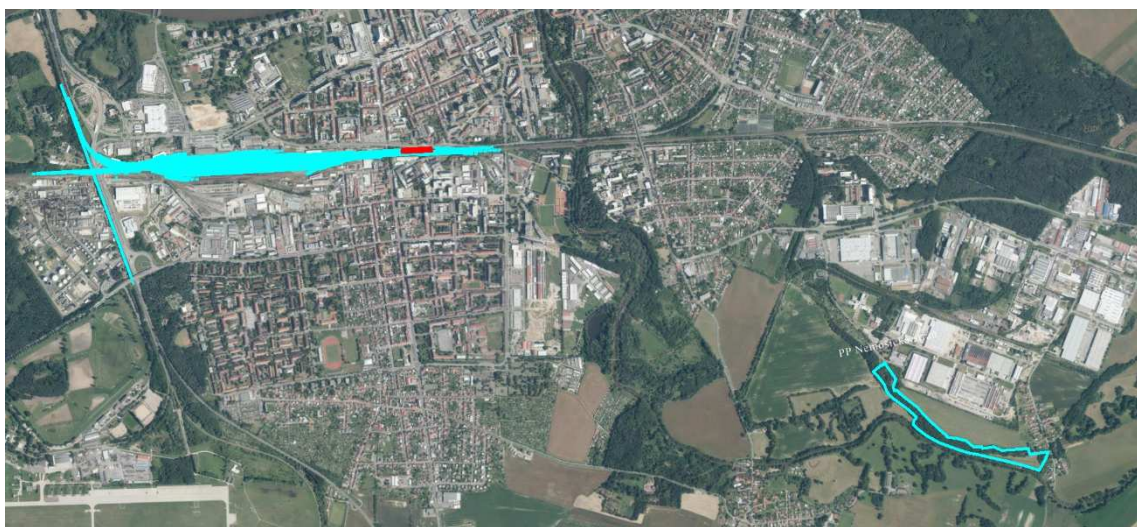
Zvláště chráněná území přírody jsou definována zákonem č. 114/1992 Sb. o ochraně přírody a krajiny, v platném znění. Území přírodovědecky či esteticky velmi významná nebo jedinečná lze vyhlásit za zvláště chráněná. Kategorie zvláště chráněných území jsou: národní

parky, chráněné krajinné oblasti, národní přírodní rezervace, přírodní rezervace, národní přírodní památky, přírodní památky.

V blízkosti stavby „Modernizace železničního uzlu Pardubice“ se nenachází žádná velkoplošná (CHKO, NP) v blízkosti se nenachází ani žádná maloplošná chráněná území (PP, NPP, ...).

Zde je uveden seznam nejblíže zvláště chráněných území:

- | | | |
|----|---------------------------|---------------------------------|
| 1- | PP Nemošická stráň | (cca 2,7 km od zájmového území) |
| 2- | PP Vesecký kopec | (cca 6,8 km od zájmového území) |



Obr.: Poloha zvláště chráněných území (červeně je vyznačen záměr stavby „VÝSTAVBA ŽELEZNIČNÍ ZASTÁVKY PARDUBICE CENTRUM“)

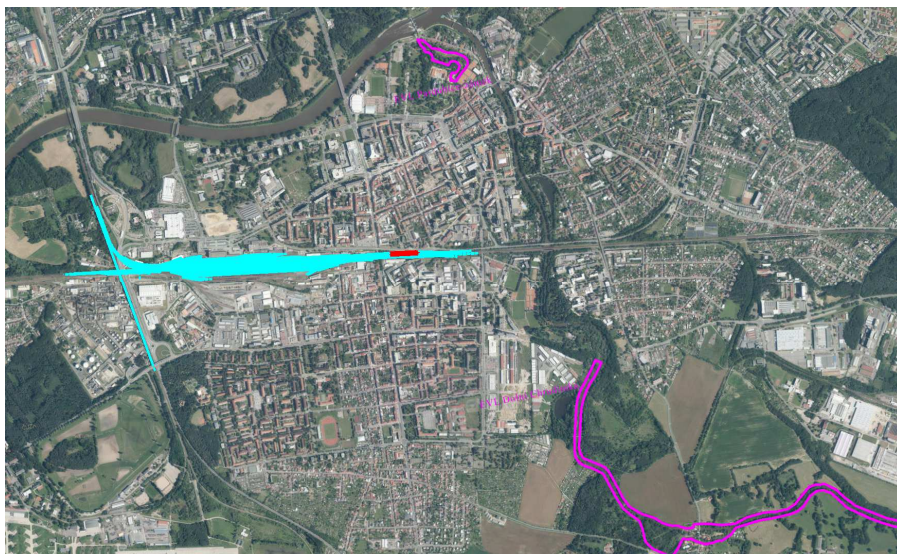
Stavbou nedojde k zásahu do žádného zvláště chráněného území.

7. NATURA 2000

Natura 2000 je celistvá evropská soustava území se stanoveným stupněm ochrany, která umožňuje zachovat přírodní stanoviště a stanoviště druhů v jejich přirozeném areálu rozšíření ve stavu příznivém z hlediska ochrany nebo popřípadě umožní tento stav obnovit. Na území České republiky je Natura 2000 tvořena ptačími oblastmi a evropsky významnými lokalitami, které požívají smluvní ochranu nebo jsou chráněny jako zvláště chráněná území.

Požadavky směrnic EU jsou implementovány do národní legislativy zejména prostřednictvím zákona č. 114/1992 Sb., o ochraně přírody a krajiny v platném znění.

Lokality NATURA 2000 (evropsky významné lokality a ptačí oblasti) se v blízkosti stavby nevyskytují. Nejblíže se nachází evropsky významná lokalita Pardubický zámek (cca 1,08 km od stavby) a dále evropsky významná lokalita Chrudimka (cca 1,31 km od stavby)



Obr.: Lokality NATURA 2000 poloha nejbližších evropsky významných lokalit (červeně je vyznačen záměr stavby „VÝSTAVBA ŽELEZNIČNÍ ZASTÁVKY PARDUBICE CENTRUM“)

8. PAMÁTNÉ STROMY

Stavba není v kolizi s žádným památným stromem.

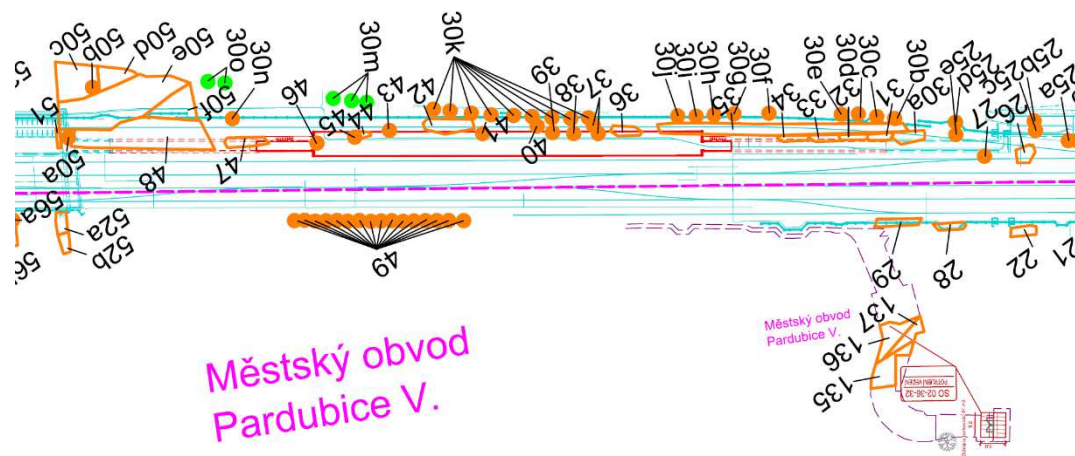


Obr: Památné stromy v blízkosti stavby (červeně je vyznačen záměr stavby „VÝSTAVBA ŽELEZNIČNÍ ZASTÁVKY PARDUBICE CENTRUM“)

9. KÁCENÍ

V rámci výstavby železniční zastávky Pardubice centrum, nedojde ke kácení zeleně, dřeviny byly mapovány a následně povoleny ke kácení v rámci stavby „Modernizace železničního uzlu Pardubice“ v rámci této stavby byla rovněž stanovena i náhradní výsadba

Obr: kácená zeleň v rámci stavby „Modernizace železničního uzlu Pardubice“ čevený



obrys je znázorněním stavby železniční zastávky Pardubice centrum.

10. OCHRANA KRAJINNÉHO RÁZU A PŘÍRODNÍ PARKY

Krajinný ráz se dle §12 z.č.114/1992 Sb. v platném znění neposuzuje v zastavěném území a v zastavitelných plochách, pro které je územním nebo regulačním plánem stanoveno plošné a prostorové uspořádání a podmínky krajinného rázu dohodnuté s orgánem ochrany přírody.

Přírodní park je územím chráněným z hlediska krajinného rázu, které obsahuje významné estetické a přírodní hodnoty a není zvláště chráněným územím.

Stavba „Výstavba železniční zastávky Pardubice centrum“ prochází ve stávající stopě, nebude tedy posuzována z hlediska ochrany krajinného rázu.

Stavba nezasahuje ani se nenachází v bezprostřední blízkosti přírodních parků.

11. OCHRANA NEROSTNÉHO BOHATSTVÍ

Chráněné ložiskové území dle § 16 zák. č. 44/1988 Sb., o ochraně a využití nerostného bohatství (horní zákon), v platném znění, zajišťuje ochranu výhradního ložiska proti znemožnění nebo ztížení jeho dobývání.

V blízkosti stavby „Výstavby železniční zastávky Pardubice centrum“ se nenachází žádná chráněná ložisková území, žádné poddolované území nebo dobývací prostory.

12. ARCHEOLOGICKÉ NÁLEZY

Každé území, na kterém se stavba uskuteční je nutné pokládat za území s archeologickými nálezy ve smyslu § 22 odst. 2, zákona č. 20/1997 Sb. v platném znění, a proto je nutné pro stavbu zajistit archeologický dozor.

§22 a 23 zákona č. 20/1978 Sb., o státní památkové péči v platném znění

§22 - Provádění archeologických výzkumů

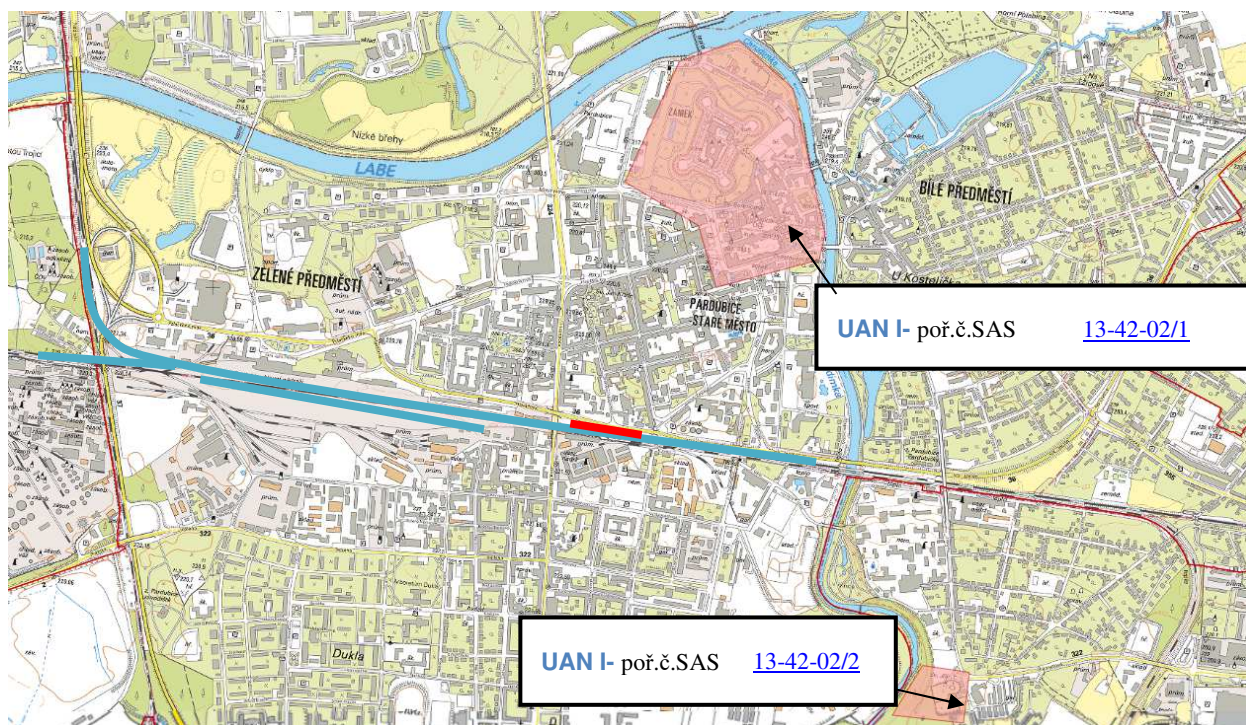
(2) Má-li se provádět stavební činnost na území s archeologickými nálezy, jsou stavebníci již od doby přípravy stavby povinni tento záměr oznámit Archeologickému ústavu a umožnit jemu nebo oprávněné organizaci provést na dotčeném území záchranný archeologický výzkum. Je-li stavebníkem právnická osoba nebo fyzická osoba, při jejímž podnikání vznikla nutnost záchranného archeologického výzkumu, hradí náklady záchranného archeologického výzkumu tento stavebník; jinak hradí náklady organizace provádějící archeologický výzkum. Obdobně se postupuje, má-li se na takovém území provádět jiná činnost, kterou by mohlo být ohroženo provádění archeologických výzkumů.

§ 23 - Archeologické nálezy

(2) O archeologickém nálezu, který nebyl učiněn při provádění archeologických výzkumů, musí být učiněno oznámení Archeologickému ústavu nebo nejbližšímu muzeu buď přímo nebo prostřednictvím obce, v jejímž územním obvodu k archeologickému nálezu došlo. Oznámení o archeologickém nálezu je povinen učinit nálezce nebo osoba odpovědná za provádění prací, při nichž došlo k archeologickému nálezu, a to nejpozději druhého dne po archeologickém nálezu nebo potom, kdy se o archeologickém nálezu dověděl.

(3) Archeologický nález i naleziště musí být ponechány beze změny až do prohlídky Archeologickým ústavem nebo muzeem, nejméně však po dobu pěti pracovních dnů po učiněném oznámení. Archeologický ústav nebo oprávněná organizace učiní na nalezišti všechna opatření nezbytná pro okamžitou záchranu archeologického nálezu, zejména před jeho poškozením, zničením nebo odcizením.

Stejné podmínky určuje stavební zákon č. 183/2006 Sb. v platném znění v § 176 Nález kulturně cenných předmětů



Obr. Ze SAS ČR - Státního archeologického seznamu České republiky- zobrazení lokalit UAN, (červeně je vyznačen záměr stavby „VÝSTAVBA ŽELEZNIČNÍ ZASTÁVKY PARDUBICE CENTRUM“)

Základní informace o územích s archeologickými nálezy ze SAS ČR je zveřejněn v aplikaci **SAS ČR** Aplikace poskytuje přehled všech UAN zanesených do SAS ČR

☐ **Název UAN**

☐ **Typ UAN** – UAN jsou rozděleny do čtyř kategorií:

- UAN I. Území s pozitivně prokázaným a dále bezpečně předpokládaným výskytem archeologických nálezů.
- UAN II. Území, na němž dosud nebyl pozitivně prokázán výskyt archeologických nálezů, ale určité indicie mu nasvědčují nebo byl prokázán zatím jen nespolehlivě; pravděpodobnost výskytu archeologických nálezů 51 – 100 %.
- UAN III. Území, na němž nebyl dosud rozpoznán a pozitivně prokázán výskyt archeologických nálezů a ani tomu nenasvědčují žádné indicie, ale jelikož předmětné území mohlo být osídleno či jinak využito člověkem, existuje 50 % pravděpodobnost výskytu archeologických nálezů (veškeré území státu kromě kategorie IV).
- UAN IV. Území, na němž není reálná pravděpodobnost výskytu archeologických nálezů (veškerá území, kde byly odtěženy vrstvy a uloženy nad geologickým podložím).

Stavba „Výstavba železniční zastávky Pardubice centrum“ nezasahuje do prvků UAN s pozitivně prokázanými archeologickými nálezy, a ani v území nebyli prokázány indicie jim nasvědčující.

Realizací nebudou dotčeny žádné známé archeologické lokality (dle SAS ČR - Státního archeologického seznamu České republiky). Pokud by přesto k jejich odkrytí došlo, je povinností investora tento nález ohlásit příslušnému orgánu památkové péče a umožnit provedení záchranného archeologického výzkumu v souladu se zákonem č. 20/1987 Sb. o státní památkové péči ve znění pozdějších předpisů. Povinností investora je splnit požadavky, které ukládá § 22 a § 23 zákona č. 20/1987 Sb.

13. NEMOVITÉ KULTURNÍ PAMÁTKY

Základními pravidly pro ochranu nemovité kulturní památky jsou ustanovení [§ 9, § 11 a zejména § 14 zákona č. 20/1987 Sb.](#)

§ 9

(1) Vlastník kulturní památky je povinen na vlastní náklad pečovat o její zachování, udržovat ji v dobrém stavu a chránit ji před ohrožením, poškozením, znehodnocením nebo odcizením. Kulturní památku je povinen užívat pouze způsobem, který odpovídá jejímu kulturně politickému významu, památkové hodnotě a technickému stavu. Je-li kulturní památka ve státním vlastnictví, je povinností organizace, která kulturní památku spravuje nebo ji užívá nebo ji má ve vlastnictví, a jejího nadřízeného orgánu vytvářet pro plnění uvedených povinností všechny potřebné předpoklady.

(2) Povinnost pečovat o zachování kulturní památky, udržovat kulturní památku v dobrém stavu a chránit ji před ohrožením, poškozením, znehodnocením nebo odcizením má také ten, kdo kulturní památku užívá nebo ji má u sebe; povinnost nést náklady spojené s touto péčí o kulturní památku má však jen tehdy, jestliže to vyplývá z právního vztahu mezi ním a vlastníkem kulturní památky.

(3) Organizace a občané, i když nejsou vlastníky kulturních památek, jsou povinni si počínat tak, aby nezpůsobili nepříznivé změny stavu kulturních památek nebo jejich prostředí a neohrožovali zachování a vhodné společenské uplatnění kulturních památek.

§ 11

(1) Orgány státní správy příslušné rozhodovat o způsobu využití budov, které jsou kulturními památkami, nebo o přidělení bytů, jiných obytných místností a místností nesloužících k bydlení v těchto budovách, vydávají svá rozhodnutí na základě závazného stanoviska příslušného orgánu státní památkové péče. Při rozhodování o způsobu a změnách využití kulturních památek jsou povinny zabezpečit jejich vhodné využití odpovídající jejich hodnotě a technickému stavu.

(2) Jestliže fyzická nebo právnická osoba svou činností působí nebo by mohly způsobit nepříznivé změny stavu kulturní památky nebo jejího prostředí anebo ohrožují zachování nebo společenské uplatnění kulturní památky, určí obecní úřad obce s rozšířenou působností, a jde-li o národní kulturní památku, krajský úřad, podmínky pro další výkon takové činnosti nebo výkon činnosti zakáže.

(3) Správní úřady a orgány krajů a obcí vydávají svá rozhodnutí podle zvláštních právních předpisů, jimiž mohou být dotčeny zájmy státní památkové péče na ochraně nebo zachování kulturních památek nebo památkových rezervací a památkových zón a na jejich vhodném využití, jen na základě závazného stanoviska obecního úřadu obce s rozšířenou působností, a jde-li o národní kulturní památky, jen na základě závazného stanoviska krajského úřadu.

§14

(1) Zamýšlí-li vlastník kulturní památky provést údržbu, opravu, rekonstrukci, restaurování nebo jinou úpravu kulturní památky nebo jejího prostředí (dále jen „obnova“), je povinen si předem vyžádat

závazné stanovisko obecního úřadu obce s rozšířenou působností, a jde-li o národní kulturní památku, závazné stanovisko krajského úřadu.

(2) Vlastník (správce, uživatel) nemovitosti, která není kulturní památkou, ale je v památkové rezervaci, v památkové zóně nebo v ochranném pásmu nemovité kulturní památky, nemovité národní kulturní památky, památkové rezervace, nebo památkové zóny (§ 17), je povinen k zamýšlené stavbě, změně stavby, terénním úpravám, umístění nebo odstranění zařízení, odstranění stavby, úpravě dřevin nebo udržovacím pracím na této nemovitosti si předem vyžádat závazné stanovisko obecního úřadu obce s rozšířenou působností, není-li tato jeho povinnost podle tohoto zákona nebo na základě tohoto zákona vyloučena (§ 6a, § 17).

(3) V závazném stanovisku podle odstavců 1 a 2 se vyjádří, zda práce tam uvedené jsou z hlediska zájmů státní památkové péče přípustné, a stanoví se základní podmínky, za kterých lze tyto práce připravovat a provést. Základní podmínky musí vycházet ze současného stavu poznání kulturně historických hodnot, které je nezbytné zachovat při umožnění realizace zamýšleného záměru.

(4) V územním řízení, při vydání územního souhlasu a v řízení o povolení staveb, změn staveb, terénních úprav, umístění nebo odstranění zařízení, odstranění stavby a udržovacích prací, prováděném v souvislosti s úpravou území, na němž uplatňuje svůj zájem státní památková péče, nebo v souvislosti s obnovou nemovité kulturní památky, popřípadě se stavbou, změnou stavby, terénními úpravami, umístěním nebo odstraněním zařízení, odstraněním stavby nebo udržovacími pracemi na nemovitosti podle odstavce 2, rozhoduje stavební úřad v souladu se závazným stanoviskem obecního úřadu obce s rozšířenou působností, jde-li o nemovitou národní kulturní památku, se závazným stanoviskem krajského úřadu.

(5) Lze-li zamýšlenou obnovu nemovité kulturní památky podle odstavce 1, popřípadě stavbu, změnu stavby, terénní úpravy, umístění nebo odstranění zařízení, odstranění stavby nebo udržovací práce na nemovitosti podle odstavce 2 provést na základě ohlášení, může stavební úřad dát souhlas pouze v souladu se závazným stanoviskem obecního úřadu obce s rozšířenou působností, nebo jde-li o nemovitou národní kulturní památku, krajského úřadu.

(6) Orgán státní památkové péče příslušný podle odstavců 1 a 2 vydá závazné stanovisko po předchozím písemném vyjádření odborné organizace státní památkové péče, se kterou projedná na její žádost před ukončením řízení návrh tohoto závazného stanoviska. Písemné vyjádření předloží odborná organizace státní památkové péče příslušnému orgánu státní památkové péče nejpozději ve lhůtě 20 dnů ode dne doručení žádosti o jeho vypracování, nestanoví-li orgán státní památkové péče ve zvlášť složitých případech lhůtu delší, která nesmí být delší než 30 dnů. Pokud ve lhůtě 20 dnů nebo v prodloužené lhůtě příslušný orgán státní památkové péče písemné vyjádření neobdrží, vydá závazné stanovisko bez tohoto vyjádření.

(7) Přípravnou a projektovou dokumentaci obnovy nemovité kulturní památky nebo stavby, změny stavby, terénních úprav, umístění nebo odstranění zařízení, odstranění stavby, úpravy dřevin nebo udržovacích prací na nemovitosti podle odstavce 2 vlastník kulturní památky nebo projektant projedná v průběhu zpracování s odbornou organizací státní památkové péče z hlediska splnění podmínek závazného stanoviska podle odstavců 1 a 2. Při projednávání poskytuje odborná organizace státní památkové péče potřebné podklady, informace a odbornou pomoc. Ke každému dokončenému stupni dokumentace zpracovává odborná organizace státní památkové péče písemné vyjádření jako podklad pro závazné stanovisko obecního úřadu obce s rozšířenou působností, jde-li o nemovitou národní kulturní památku, jako podklad pro závazné stanovisko krajského úřadu.

(9) Vlastník kulturní památky je povinen odevzdat odborné organizaci státní památkové péče na její žádost 1 vyhotovení dokumentace.

Výskyt památkově chráněných objektů v blízkosti trati je znázorněn na následujícím obrázku, a popsán v následujících tabulkách:



Obr. Vyznačení nejblížeších nemovitých kulturních památek, (červeně je vyznačen záměr stavby „VÝSTAVBA ŽELEZNIČNÍ ZASTÁVKY PARDUBICE CENTRUM“)

Nejbližší nemovité kulturní památky od navrhované stavby „Výstavba železniční zastávky Pardubice centrum“ jsou vyznačené na následujícím obrázku pod bodem č.1 kaple sv. Anny

kaple sv. Anny



Památková ochrana - 38386/6-2037 - kaple sv. Anny »

- kulturní památka,
- zapsáno do státního seznamu před r.1988

Regiony

- Kód RS 218, Pardubice

Využití

- Kaple, v současnosti nevyužívaná.

katalogové číslo	150370
název	kaple sv. Anny
kraj	Pardubický kraj
okres	Pardubice
obec	Pardubice
část obce	Zelené Předměstí
katastrální území	Pardubice
typ	kaple
kategorie	objekt
památkově chráněno od	3. 5. 1958

(<http://pamatkovykatalog.cz>)

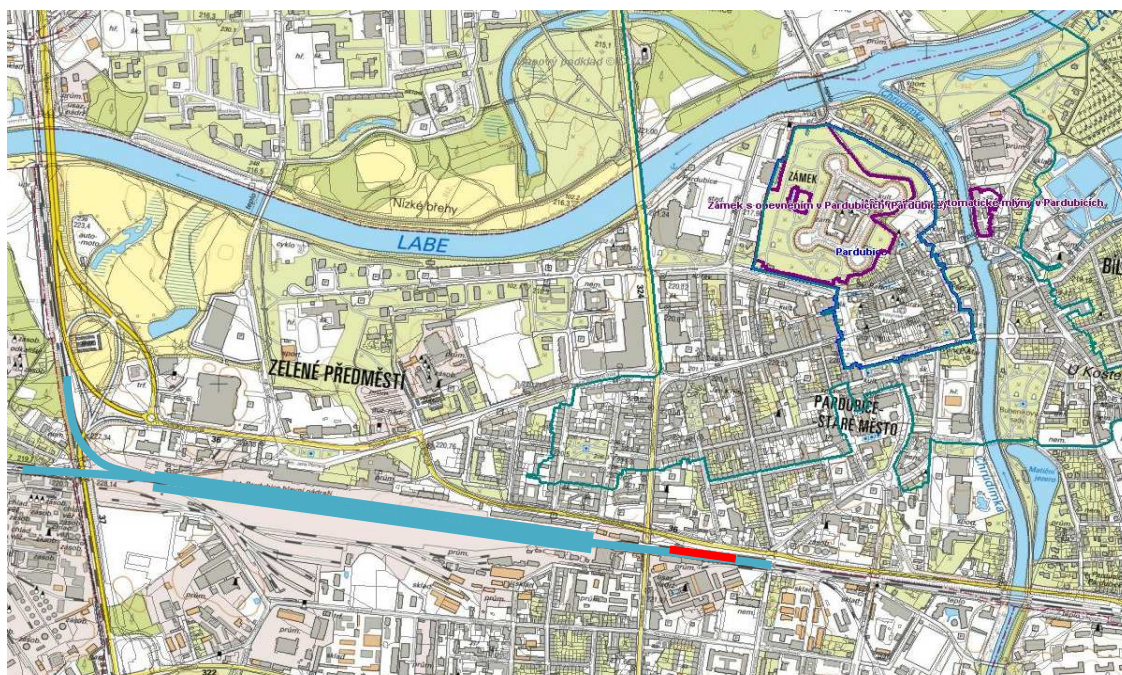
anotace

Pozdně barokní předměstská kaple z r. 1771, neobarokně upravená r. 1822 s kvalitními uměleckými prvky (reliéf sv. Anny od B. Dvořáka, mříž). Barokní kultivace krajiny drobnou architekturou, příklad typu, umístovaného v krajině jako doklad zbožnosti.

14. PAMÁTKOVÉ ZÓNY

Stavba „Výstavba železniční zastávky Pardubice centrum“ nezasahuje do žádné památkové zóny.

Nejbližší památkovou zónou je památková zóna zámku s opevněním v Pardubicích, ochranné pásmo je vyznačeno v mapě zeleně, nejbližší bod památkové zóny se nalézá cca 130 m od trati.



Obr. Památkové zóny - Národní kulturní památka Zámek s opevněním v Pardubicích a jeho památková zóna (červeně je vyznačen záměr stavby „VÝSTAVBA ŽELEZNIČNÍ ZASTÁVKY PARDUBICE CENTRUM“)

Zámek s opevněním v Pardubicích



katalogové číslo	355
název	Zámek s opevněním v Pardubicích
kraj	Pardubický kraj
okres	Pardubice
obec	Pardubice
část obce	Zámek
katastrální území, adresa	Pardubice, Zámek 1; 2; 3; 4
Typ ochrany	Národní kulturní památka
památkově chráněno od	1. 7. 2010

(<http://pamatkovykatalog.cz>)

Anotace

Nařízení vlády 50/2010 Sb.: Areál zámku s opevněním tvořený budovami a jinými nemovitými objekty na pozemcích vymezených prostorovými identifikačními znaky, včetně těchto pozemků, s výjimkou pozemků 393/1, 393/2, 426/2, 431, 447 a budov a jiných nemovitých objektů, které nebyly prohlášeny za kulturní památku.

Zámek s opevněním v Pardubicích se nalézá cca 1km od stavby Modernizace železničního uzlu Pardubice, jedná se o nejbližší národní kulturní památku od stavby.

„Výstavba železniční zastávky Pardubice centrum“ bude v daných místech probíhat pouze na tělese dráhy a na přilehlých drážních pozemcích, stavba nezasahuje do žádné památkové zóny a nezasahuje do žádné národní kulturní památky.

15. HLUK

Zastávka Pardubice centrum se nachází v úseku železniční trati, který byl z hlediska hluku řešen v hlukové studii v rámci projektu stavby „Modernizace železničního uzlu Pardubice“.

Zřízením zastávky nedojde v předmětném úseku železniční tratě k výrazným změnám hlukových poměrů oproti uvažovanému stavu po realizaci stavby „Modernizace železničního uzlu Pardubice“. Případný hluk z brzdění a rozjezdů vlaků od zastávky bude vzhledem k celkovému provozu marginální, a to i s ohledem na charakter zastavujících vlaků, které jsou pro výhledový stav uvažovány jako el. jednotky nebo soupravy s el. lokomotivou, v obou případech s kotoučovými brzdami. V řešeném úseku jsou také navrženy protihlukové stěny o výšce 4 m.

16. OVZDUŠÍ

V rámci stavby „Modernizace železničního uzlu Pardubice“ byla na ploše ZS1 umístěna recyklační základna.

Jedná se o zpevněnou plochu nákladiště. Příjezd od silnice II/322 ulicemi Pražská a K vápence.

Na této ploše bylo v letech 2019-2020 zrecyklováno celkem - 44 316 t vytěženého šterku ze železničního svršku a to včetně materiálu ze stavby „Výstavba železniční zastávky Pardubice centrum“.

Samotná výstavba železniční zastávky si nevyžádá umístění žádného dalšího vyjmenovaného zdroje ve smyslu zák. 201/2012 Sb., o ochraně ovzduší.

17. ZÁVĚR

Navržená „Výstavba železniční zastávky Pardubice centrum“ splňuje požadavky na ochranu životního prostředí.

18. PODKLADY

Zákon č. 114/1992 Sb. v platném znění

Biogeografické členění České republiky, Martin Culek a kolektiv, Enigma, Praha 1996

<http://cs.wikipedia>

<http://lokality.geology.cz/215>

Mapový portál Magistrátu hl. m. Prahy www.geoportalpraha.cz

Zákon č. 20/1978 Sb., o státní památkové péči

Vyhláška hl. m. Prahy č. 10/1993 Sb., o prohlášení částí území hlavního města Prahy za památkové zóny a o určení podmínek jejich ochrany

Nařízení vlády č. 66/1971 Sb., o památkové rezervaci v hlavním městě Praze

Mapový portál: <http://monumnet.npu.cz/monumnet.php>

Terénní průzkum

19. ZKRATKY

ČD – České dráhy

EU – Evropská unie

CHKO – chráněná krajinná oblast

kV - kilovolt

MČ – městská část

MHMP – Magistrát hlavního města Prahy

NP – národní park

NPP – národní přírodní památka

č.p. – číslo popisné

ČR . Česká republika

ČSAD – československá autobusová doprava

EIA – environmental impact assessment

HMP – hlavní město Praha

MHMP – magistrát hlavního města Praha

MK – ministerstvo kultury

NPÚ – národní památkový ústav

SAS ČR–Státního archeologického seznamu České republiky

NPR – národní přírodní rezervace

OOP – odbor ochrany prostředí

PP – přírodní památka

Sb. - sbírky

SŽDC – správa dopravní železniční cesty

TÚ – traťový úsek

ÚSES – územní systém ekologické stability

VKP – významný krajinný prvek

OP – ochranné pásmo

p.č. – parcela číslo

PPR – pražská památková rezervace

PZ – památková zóna

Sb. – sbírka

SO – stavební objekt

SŽDC – správa železniční dopravní cesty

ÚSKP – ústřední seznam kulturních památek

žst. – železniční stanice

V Praze 22. 11. 2021

Ing. Miroslav Radechovský

SUDOP PRAHA a.s.

M: 739 383 268

E: miroslav.radechovsky@sudop.cz